

RITELLO[®]

РУКОВОДСТВО ПО ЭКСПЛУАТАЦИИ

СОВЕРШЕННАЯ СИСТЕМА ОЧИСТКИ

P R E M I U M E D I T I O N

Зарегистрируйте свой Ritello на www.ritello.com



M A D E I N G E R M A N Y

В ОЧИСТИТЕЛЬНОЙ СИСТЕМЕ RITELLO ИСПОЛЬЗУЕТСЯ ПРИРОДНЫЙ ПРИНЦИП ОЧИСТКИ ДЛЯ УЛАВЛИВАНИЯ НЕЖЕЛАТЕЛЬНОЙ ПЫЛИ И ГРЯЗИ В ВАШЕМ ДОМЕ.

Уважаемый владелец Ritello, спасибо, что выбрали нашу систему очистки Librex создатель системы Ritello более 30 лет занимается разработками в области очистки воды. Его последнее изобретение - серия Ritello R2 «PREMIUM EDITION» - самая совершенная система очистки на рынке сегодня. Наша новая система подходит для использования дома или в офисе. Устройство Ritello R2 вдохновлено самой природой. Не используя ничего, кроме воды, он собирает пыль и грязь в поддон для воды и выдувает чистый, промытый воздух в ваш дом или офис, чтобы вы могли наслаждаться здоровой и чистой окружающей средой. Его красочный экран дисплея позволяет пользователю выбрать удобную скорость для различных задач по уборке. Новая серия Ritello R2 «PREMIUM EDITION» производится компанией Librex в ГЕРМАНИИ, что гарантирует вам необходимое качество и инновации.

ГАРАНТИЯ (ЗАРЕГИСТРИРУЙТЕ СВОЙ RITELLO НА WWW.RITELLO.COM)

LIBREX ПРЕДОСТАВЛЯЕТ СВОИМ КЛИЕНТАМ ГАРАНТИЮ НА 3 ГОДА. ГАРАНТИЯ НЕ РАСПРОСТРАНЯЕТСЯ НА НЕРА- ФИЛЬТР И ЕСТЕСТВЕННЫЙ ИЗНОС В РЕЗУЛЬТАТЕ ЭКСПЛУАТАЦИИ.

ПОЖАЛУЙСТА, НЕ ТОРОПИТЕСЬ И ВНИМАТЕЛЬНО ПРОЧТИТЕ ВСЕ ИНСТРУКЦИИ ПО УСТАНОВКЕ И МЕРЫ ПРЕДОСТОРОЖНОСТИ ПЕРЕД ИСПОЛЬЗОВАНИЕМ АППАРАТА. ПЕРИОДИЧЕСКОЕ ОБСЛУЖИВАНИЕ ТРЕБУЕТСЯ ДЛЯ ЭФФЕКТИВНОЙ РАБОТЫ УСТРОЙСТВА.

ПО ВСЕМ ВОПРОСАМ ГАРАНТИИ ОБРАЩАЙТЕСЬ К ПРЕДСТАВИТЕЛЮ КОМПАНИИ RITELLO® В ВАШЕМ РЕГИОНЕ.



RITELLO СЕРТИФИЦИРОВАН ЦЕНТРОМ ПРОФИЛАКТИЧЕСКОЙ МЕДИЦИНЫ В ГЕРМАНИИ



ВНИМАТЕЛЬНО ПРОЧИТАЙТЕ РУКОВОДСТВО ПОЛЬЗОВАТЕЛЯ

В этом руководстве вы найдете полезную информацию о том, как поддерживать ваш Ritello в лучшем рабочем состоянии

СОВЕТЫ ПО УСТРАНЕНИЮ НЕИСПРАВНОСТЕЙ

Вы сможете решить наиболее распространенные проблемы, следуя простым инструкциям в разделе устранения неполадок.

ОБСЛУЖИВАНИЕ КЛИЕНТОВ

Если вы не можете найти ответы в разделе устранения неполадок, вы можете обратиться к продавцу, у которого вы приобрели Ritello . Контактную информацию можно найти в заключительной части данного руководства. Так же вы можете связаться с нашим офисом через www.ritello.com или info@librex.com

ИДЕНТИФИКАЦИОННЫЙ НОМЕР ЗАКАЗЧИКА RITELLO

После прохождения контроля качества каждый аппарат получает серийный номер. Это необходимо для:

- . *Идентификации собственности*
- . *Получения гарантии*
- . *Проверки подлинности продукции Librex*

Серийный номер дублируется в гарантийном талоне. При отсутствии номера аппарат снимается с гарантии. Если вы не можете найти серийный номер, пожалуйста, свяжитесь с нашим отделом обслуживания клиентов по адресу:

Телефон: (00961) 187 8724 Эл **Почта:** info@librex.com

- стр.1 Гарантийные обязательства
- стр.2 Идентификационный номер клиента Ritello
- стр.3 Меры предосторожности
- стр.4 Основные части аппарата Ritello
- стр.5 Эксплуатация вашего Ritello (серия R2)
- стр.6 Советы по эксплуатации
- стр.7 Описание аксессуаров Ritello
- стр.8-9 Советы по уходу и чистке
- стр.10 Поиск и устранение неисправностей основного блока
- стр.11 Электровыбивалка
- стр.12-13 Электровыбивалка - техника безопасности
- стр.14 Сборка и использование Электровыбивалки
- стр.15 Уборка с помощью Электровыбивалки
- стр.16 Руководство по поиску и устранению неисправностей Электровыбивалки
- стр.17 Дополнительные аксессуары Ritello®
- стр.18 Информация для владельцев Ritello



Серийный номер начинается на букву R и далее состоит из 7 цифр.

ВНИМАТЕЛЬНО ПРОЧИТАЙТЕ МЕРЫ ПРЕДОСТОРОЖНОСТИ ПЕРЕД ИСПОЛЬЗОВАНИЕМ СИСТЕМЫ RITELLO. ИСПОЛЬЗУЙТЕ ТОЛЬКО ОРИГИНАЛЬНЫЕ КОМПЛЕКТУЮЩИЕ RITELLO. ТОЛЬКО ДЛЯ ИСПОЛЬЗОВАНИЯ В ПОМЕЩЕНИИ.

1. Подключите устройство к розетке с соответствующим напряжением.
2. Не тяните и не переносите за шнур. Используйте только в помещении. Держите электрический шнур подальше от острых краев и нагревательных поверхностей.
3. Если устройство повреждено: не работает должным образом, его уронили, оставили на улице или упало в воду, верните его продавцу для проверки.
4. Ваш Ritello оснащен системой намотки шнура. Не пытайтесь протолкнуть шнур силой. Просто осторожно потяните за шнур, чтобы втянуть его обратно в нижнее отделение.
5. Не очищайте горячие или дымящиеся материалы. Не используйте аппарат для очистки легковоспламеняющихся жидкостей. Также не трогайте аппарат мокрыми руками.
6. Ritello оснащен кнопкой безопасности для предотвращения срабатывания, если резервуар с водой неправильно установлен. Это сделано для вашей безопасности.
7. Перед обслуживанием и очисткой отключите аппарат от сети.
8. Отключайте Ritello, когда он не используется. Потяните за вилку и отключите его от розетки, чтобы не повредить шнур. Не тяните и не несите за шнур. Держите шнур вдали от нагретых поверхностей. Не используйте Ritello или его аксессуары для прочистки канализации.
9. Не прикасайтесь к аппарату мокрыми руками.



ВНИМАНИЕ!

.В случае поломки электрический шланг не подлежит ремонту, а заменяется на новый.

.Аппарат не может использоваться лицами (включая детей) с ограниченными физическими, двигательными и умственными способностями, с недостатком опыта и знаний, если они не изучили данную инструкцию по безопасному использованию прибора и не понимают связанные с ним опасности.

.Не разрешайте использовать аппарат детям в качестве игрушки.

.В случае повреждения кабеля питания не пытайтесь отремонтировать самостоятельно, отнесите аппарат в сервисный центр.

Шланг Ritello содержит электрические соединения!

- . Не погружайте шланг в воду для очистки.
- . Не используйте для всасывания воды.
- . Шланг нельзя использовать, если он поврежден.
- . Не используйте электрический шланг на мокрых поверхностях.

- Загрузите электронную копию данного руководства пользователя с сайта www.ritello.com или свяжитесь с customerserv@librex.com, чтобы получить его по электронной почте.

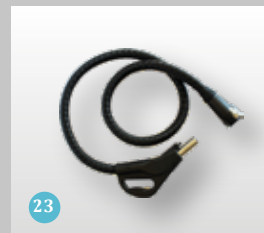
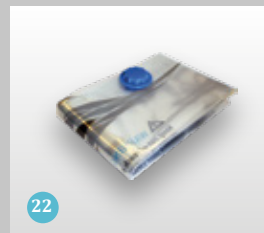
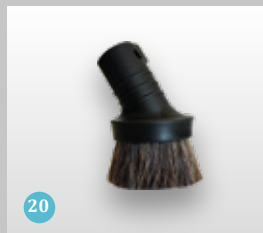
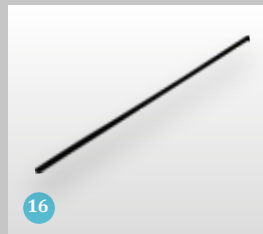
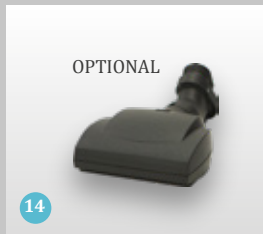
Правила утилизации



Эта маркировка указывает на то, что данный продукт запрещено утилизировать вместе с другими бытовыми отходами во избежание загрязнения окружающей среды или нанесения вреда здоровью человека. Для безопасной переработки, обратитесь к продавцу, у которого был приобретен продукт.

- “Данный аппарат может использоваться детьми старше 8 лет и лицами с ограниченными физическими или умственными возможностями или с недостатком опыта и знаний, если они находятся под наблюдением или получили инструкцию по безопасному использованию прибора и осознают возможные опасности связанные с ним .”
- “Использование прибора для уборки, а также уход за ним может выполняться детьми только под контролем взрослых.”

1. Основной корпус
2. Устройство для намотки шнура
3. Выпускной патрубок
4. Подставка для насадок
5. Дисплей
6. Ручка
7. Кнопка включения/выключения
8. Разъём для подключения электровыбивалки
9. Патрубок воздухозаборника
10. Защёлки колбы для воды
11. Колба для воды
12. Основание пылесоса
13. Фиксатор основания
14. Мини электровыбивалка
15. Насадка- компрессор
16. Насадка - длинная рука
17. Щётка для пола и стен
18. Сборные электрические трубки
19. Щелевая насадка
20. Щётка для пыли
21. Щётка для дивана
22. Вакуумный мешок
23. Электрический шланг



Для покупки
аксессуаров и
запчастей Ritello,
обратитесь к вашему
представителю



А. НАЖМИТЕ НА ПЕДАЛЬ, ЧТОБЫ ОТСОЕДИНИТЬ АППАРАТ

В. Прикрепите главный блок к тележке и установите аппарат на колесную базу (тележку), слегка наклонив передний край вверх так, чтобы выступ в задней части устройства зашёл под выступ сзади, затем опустите переднюю часть вниз до щелчка.



А. Чтобы снять аппарат с колбы для воды, разблокируйте его, поворачивая защелки.

В. Крепление основного корпуса на водяной колбе.

Поместите основной корпус над резервуаром для воды, совместив впускное отверстие для воздуха на обеих частях. Затем заблокируйте защелки с обеих сторон, чтобы обеспечить правильную установку. Главный блок не будет работать без правильно подсоединенной колбы для воды.



НАПОЛНЕНИЕ КОЛБЫ ВОДОЙ

Наполните емкость прохладной водой до минимального / максимального уровня, указанного на емкости. Никогда не наливайте воду выше линии максимального уровня. Когда вода станет густой от ворса и грязи, слейте воду из резервуара и наполните его чистой водой. Добавьте 2 колпачка ароматов Ritello. Наслаждайтесь приятным запахом в доме во время уборки.



ПОДКЛЮЧИТЕ ЭЛЕКТРИЧЕСКИЙ ШНУР К РОЗЕТКЕ

А. Вытяните шнур питания из гнезда и подключите к розетке, убедившись, что она соответствует номинальному напряжению. Нажмите кнопку (I), чтобы включить прибор, затем (+) кнопку для увеличения скорости или (-) для уменьшения. Используя экран дисплея, вы можете выбрать необходимую для уборки скорость.
В. Чтобы втянуть шнур, осторожно потяните его на себя, удерживая конец штекера во избежание опрокидывания аппарата.



УСТАНОВКА / СНЯТИЕ ШЛАНГА

Вставьте шланг в воздухозаборник до щелчка. Обязательно проверьте блокировку, слегка потянув за шланг. Для снятия, нажмите на оба зажима и отсоедините шланг от аппарата.

- Запрещается использовать аппарат без воды.
- Убедитесь, что уровень воды соответствует ограничениям, указанным на колбе для воды.
- Не наполняйте колбу выше допустимого уровня.

Начните работу с нажатия кнопки (I), затем увеличьте скорость в зависимости от желаемой задачи, нажав на (+) кнопку и/или уменьшите скорость, нажав (-).



1. ОЧИСТКА ВОЗДУХА

Выберите самую низкую скорость «ВОЗДУХ». При повышении уровня загрязнения (особенно в помещениях) необходимо очистить воздух в помещении водой. Просто налейте воду в резервуар до минимального / максимального уровня и позвольте Ritello очистить окружающий воздух для вас и вашей семьи.



2. УВЛАЖНЕНИЕ И АРОМАТИЗАЦИЯ

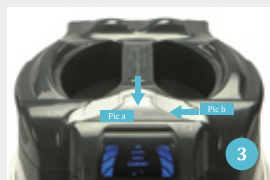
В определенные периоды года воздух в помещении становится сухим и неприятным. Включите ваш Ritello, используя только основной блок без каких-либо инструментов или шланга. Добавьте несколько капель ароматов Ritello в емкость для воды и почувствуйте запах освежающего воздуха.

(Используйте только оригинальные ароматы Ritello в резервуаре с водой).



3. Таймер очистки воздуха

Чтобы активировать таймер воздушной промывки вашего Ritello, нажмите и удерживайте палец на кнопке «ВКЛ» (рис.а) в течение 6 секунд, пока не начнут мигать первые треугольники. Как только первые 2 треугольника начнут мигать, подождите еще 6 секунд, и Ritello включится сам на 30 минут. Чтобы увеличить время на 60 минут, нажмите и удерживайте пальцем кнопку «ВКЛ» (рис.А) в течение 6 секунд, пока первые 2 треугольника не начнут мигать, затем сразу нажмите кнопку «+» (Рис. В), чтобы мигали вторые 2 трапеции. После мигания подождите еще 6 секунд, и Ritello включится сам на 60 минут. (Не увеличивайте скорость - Таймер работает только в режиме Air). Чтобы увеличить время на 90 минут, нажмите и удерживайте пальцем кнопку «ВКЛ» (рис.А) в течение 6 секунд, пока первые 2 треугольника не начнут мигать, затем сразу нажмите кнопку «+» (Рис. В), чтобы мигали третьи 2 трапеции. После мигания подождите еще 6 секунд, и Ritello включится сам на 90 минут. Чтобы увеличить время на 120 минут, нажмите и удерживайте пальцем кнопку «ВКЛ» (рис.А) в течение 6 секунд, пока не начнут мигать первые треугольники, затем сразу нажмите кнопку «+». (Рис. В), чтобы четвертые треугольники мигали. После мигания подождите еще 6 секунд, и Ritello включится самостоятельно на 120 минут.



4. ПОДСТАВКА ДЛЯ НАСАДОК

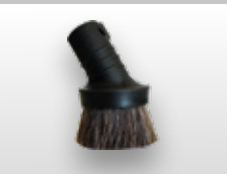
Чтобы аксессуары Ritello были всегда под рукой, наденьте подставку для насадок на заднюю сторону Ritello на 2 направляющие, расположенные с обеих сторон. Нажмите вниз, чтобы зафиксировать на месте. Вставьте каждый инструмент в предназначенное для него место, как показано на схеме.





НАПОЛЬНАЯ И НАСТЕННАЯ ЩЕТКА

Используется для чистки деревянных полов, плитки или стен. Присоедините её к чистящим трубкам. Увеличьте скорость для лучшей чистки ковра.



ЩЕТКА ДЛЯ УБОРКИ

Идеально подходит для чистки абажуров, штор, ТВ-экрана, плинтусов, звуковых системы, искусственных растений и рам. Прикрепите её к небольшому металлическому удлинителю шланга или чистящим трубкам.



НАСАДКА ДЛЯ ОБИВКИ

Для чистки обивки, стульев, драпировок, лестниц с ковровым покрытием, подушек, одеял и большинства тканевых поверхностей



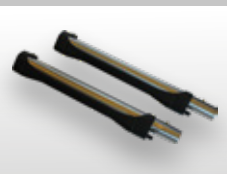
ЩЕЛЕВАЯ НАСАДКА

Щелевая насадка проникает между подушками мебели, под радиаторами и между ними, и в труднодоступных местах.



АРОМАТИЗАТОРЫ

Выберите один из 4 различных ароматов. Используйте их для ароматизации вашего дома / офиса во время уборки. Просто налейте несколько капель в резервуар для воды, включите устройство и почувствуйте запах сада прямо в вашем помещении.



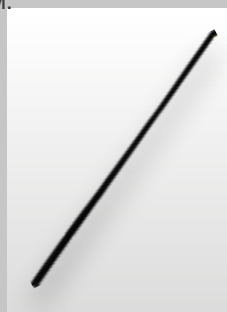
УДЛИНИТЕЛЬНЫЕ ТРУБКИ

Подсоедините трубки к короткому металлическому концу шланга.



НАСАДКА ДЛЯ НАДУВАНИЯ ШАРОВ

Идеально подходит для надувания воздушных шаров (дни рождения), пляжных мячей, надувных игрушек и надувных матрасов. Вставив шланг на выходное отверстие аппарата (расположен на задней стороне корпуса основного блока). Выдуваемый воздух может также служить для удаления пыли с твердых поверхностей, для очистки таких областей, как клавиатура и т. д.

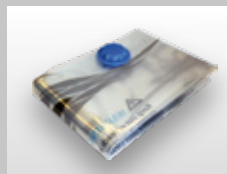


НАСАДКА- "ДЛИННАЯ РУКА"

Насадка - "Длинная рука" может достигать таких областей, как змеевики холодильника, между и под приборами, шкафами или мебелью. Также, может использоваться в режиме всасывания или обдува. Чтобы использовать для продувки, откройте дверцу вытяжной вентиляции на задней стороне устройства, присоедините шланг к выпускному отверстию, прикрепите катушку на инструмент воздухоудовки, а затем обе детали на металлические удлинители шланга.



мини электровыбивалка (МЭВ) Приобретается дополнительно МЭВ идеально подходит для лестниц и обивки, для сбора омертвевшей кожи и удаления пылевых клещей с матрасов. Имеет вращающуюся электрическую щетку. Используйте её на большей скорости для достижения лучших результатов при уборке ковра.



ВАКУУМНЫЕ ПАКЕТЫ

Размер этого пакета на молнии подойдет для самых больших подушек. Помещая предметы в пакет, вы можете высасывать пыль из внутренней части подушек. Чтобы "взбить" подушку чистым промытым водой воздухом, просто подсоедините шланг к выпускному отверстию.



ОБСЛУЖИВАНИЕ НЕРА-фильтра

- а. Снимите заднюю крышку.
- б. Отверткой открутите 2 винта.
- в. Вытащите корпус Нера-фильтра.
- д. Промойте Нера-фильтр, используя чистую, холодную воду из крана.
(Запрещено использовать мыло или какие-либо моющие средства)
- е. Энергично встряхните Нера-фильтр открытой стороной вниз (не ударяйте его об острые края). Удалите излишки грязи или воды.
- ф. Установите Нера-фильтр и заднюю крышку на место, выполнив действия в обратном порядке.

HEPA-фильтр не является стандартным элементом всех аппаратов RITELLO.

ВНИМАНИЕ!

Перед обслуживанием Нера-фильтра отключите устройство от сети, отсоедините шланг в случае засора.



Если вы заметили снижение силы всасывания при использовании шланга, это может быть засор внутри шланга. Чтобы его устранить, подсоедините шланг к заднему патрубку выходного отверстия аппарата, убедившись, что обе защелки заблокированы. Одновременно вставьте трубку рукоятки шланга в отверстие для забора воздуха на передней панели. Таким образом закольцуйте шланг. Включите устройство и встряхните шланг, чтобы избежать закупорки шланга грязью. Засор выйдет в водяную колбу Ritello.



Каждые 200 часов использования Ritello будет сигнализировать «Замените Нера» на экране дисплея.

Этот сигнал предназначен только для того, чтобы напомнить вам о необходимости осмотреть нейтрализатор HEPA-фильтра, желательно в специализированном сервисном центре Ritello для обеспечения оптимальной производительности.

Чтобы убрать сигнал «Замените HEPA» с экрана дисплея, нажмите и удерживайте одновременно в течение 6 секунд кнопки (+) и (-) через 6 секунд сигнал «Замените HEPA» исчезнет.



ПОСЛЕ УБОРКИ ВСЕГДА ПРОМЫВАЙТЕ ВОДЯНУЮ КОЛБУ.

Меняйте воду в колбе по мере загрязнения, чтобы избежать накопления запахов и роста микробов и бактерий. После уборки промойте и тщательно высушите емкость для воды. Рекомендуется часто менять воду при генеральной уборке дома или офиса.



Вымойте емкость для воды изнутри и тщательно высушите, используя мягкую ткань.

После уборки с помощью Ritello, снимите колбу для воды и вылейте грязную воду перед хранением устройства



СНИМИТЕ И ОЧИСТИТЕ СЕПАРАТОР.

Когда на экране дисплея мигает «значок чистого сепаратора», снимите сепаратор и очистите его с помощью щетки (промойте и почистите прохладной водой). При необходимости используйте гаечный ключ для ослабления гайки сепаратора.

УСТАНОВИТЕ СЕПАРАТОР НА МЕСТО

После очистки установите сепаратор обратно на основной блок (аккуратно затяните вручную, чтобы не сорвать резьбу) для правильной работы устройства.

Для удаления сигнала «ЧИСТЫЙ СЕПАРАТОР» удерживайте кнопку (-) 6 секунд.



ВНИМАНИЕ!

Не всасывайте такие вещества, как масло, жир, порошок, сажа, керамика, пыль от сухих стен и любые токсичные материалы.

НИКОГДА НЕ ИСПОЛЬЗУЙТЕ RITELLO БЕЗ ВОДЫ В КОЛБЕ (МИНИМАЛЬНЫЙ ОБЪЕМ 2 Л)

Каждый прибор Ritello был тщательно проверен. При возникновении незначительных проблем, следуйте приведенным ниже советам по устранению неполадок. Если не удастся решить проблему, обратитесь к продавцу Ritello для обслуживания. Любая процедура обслуживания, не указанная ниже, должна выполняться специализированным центром Ritello.

ПРОБЛЕМА	ВОЗМОЖНАЯ ПРИЧИНА	ВОЗМОЖНОЕ РЕШЕНИЕ
Основной блок Ritello не работает	Шланг может быть забит мусором Устройство неправильно собрано Рителло неправильно прикреплен к колбе для воды Неисправный шнур, выключатель или аппарат Колба для воды не установлена	Обратитесь к местному дистрибьютору Ritello или в сервисный центр Убедитесь, что все детали на месте
Недостаточная сила всасывания	Аппарат неправильно собран Засорены насадки, трубка, шланг или сепаратор Агрегат работает на низкой скорости Нера-фильтр нуждается в очистке или замене Сепаратор загрязнен	Убедитесь, что устройство правильно собрано Удалите мусор из забитой зоны Увеличьте скорость до желаемой Снимите корпус Нера-фильтра, очистите или замените его Снимите сепаратор и почистите / промойте прохладной водой
Недостаточная фильтрация	Низкий уровень воды в колбе для воды Чрезмерно грязная вода внутри колбы Сломанный НЕРА-фильтр	Наполните колбу для воды до указанного уровня. Часто меняйте воду во время длительной уборки Обратитесь к местному дистрибьютору Ritello или в сервисный центр
Сильное пенообразование в колбе для воды	Мыльный загрязнитель в колбе Колба для воды переполнена	Замените воду и очистите колбу для воды Наполните колбу для воды до нужного уровня, как указано
Неприятный запах	Колба для воды загрязнена Сепаратор засорен или загрязнен Влажный НЕРА-фильтр	Очистите колбу для воды и используйте духи Ritello во время очистки Удалите и очистите засор См. Обслуживание НЕРА-фильтра на странице 8
Перегрев машины или запах гари	Засоренная трубка, шланг или сепаратор Устройство неправильно прикреплено к колбе для воды	Удалите мусор из забитой зоны Убедитесь, что устройство правильно установлено и надежно закреплено защелками
Посторонний звук или вибрация	Сепаратор засорен или загрязнен Переполнена колба для воды	Удалите и очистите засор Опорожните колбу и долейте воду до указанного уровня

5 НОЖНАЯ ПЕДАЛЬ
РЕГУЛИРОВКИ ВЫСОТЫ

ПЕДАЛЬ БЫСТРОГО ОТСОЕДИНЕНИЯ
ТРУБКИ

ИНДИКАТОР
РЕГУЛИРОВКИ ВЫСОТЫ

КНОПКА ОТПУСКАНИЯ БЛОК

СВЕТОДИОДНЫЕ
ФОНАРИКИ



Электровыбивалка приобретается дополнительно. Для получения информации свяжитесь с вашим продавцом Ritello.

При использовании электрического прибора всегда соблюдайте основные меры безопасности, в том числе следующее:

НАЗНАЧЕНИЕ

- Электровыбивалка - это моторизованный аксессуар, разработанный специально для Ritello.
- Эту электровыбивалку можно использовать только в помещении, чтобы пылесосить и чистить сухие поверхности пола. Не использовать на людях и животных.
- Электровыбивалка не предназначена для использования людьми с недостаточными физическими, двигательными, умственными способностями или опытом работы с аппаратом.
- Перед использованием электровыбивалки, электрического шланга и электрических трубок убедитесь в отсутствии видимых повреждений. Не эксплуатировать поврежденные части при любых обстоятельствах.
- Все ремонтные работы должны выполняться квалифицированным специалистом в соответствии с правилами техники безопасности.
- Не допускайте намокания пылесоса или электровыбивалки. Очищайте только сухой или слегка влажной тканью. Розетка, разъемы не должны контактировать с водой.

ДЕТИ

Не позволяйте использовать пылесос как игрушку. При использовании рядом с детьми необходимо уделять повышенное внимание.

Инструкция

- Во избежание риска получения травмы во время уборки пылесосом не прикасайтесь к движущейся планке во время работы электровыбивалки.
- Держите свободные предметы, такие как шторы, шарфы и другую одежду подальше от электровыбивалки, так как они могут быть намотаны на лопатку для взбивания электровыбивалки, что приведет к ее поломке.
- Не убирайте пылесосом тяжелые, твердые или острые предметы. Они могут вызвать засорение и повреждение электровыбивалки.
- Не пылесосьте горячие или дымящиеся предметы, такие как сигареты, спички или горячий пепел. Электровыбивалка может воспламениться.
- Не используйте Ritello для сбора любых легковоспламеняющихся или горючих жидкостей, таких как бензин, или не используйте его в местах, где они могут присутствовать.
- Не используйте электровыбивалку для сбо



ВНИМАНИЕ! Во избежание риска поражения электрическим током никогда не собирайте воду или другие жидкости с помощью электровыбивалки.



ВНИМАНИЕ! Используйте электровыбивалку только для сухой уборки. Не используйте на открытом воздухе или на влажных поверхностях.



ВНИМАНИЕ! Никогда не поднимайте твердые или острые предметы с помощью Ritello электровыбивалки. Такие предметы, как булавки, шпильки, гвозди, мелки и огрызки карандашей могут повредить валик или ремень.



ВНИМАНИЕ! Всегда проверяйте, отключен ли ваш Ritello от сети, прежде чем прикреплять к нему электровыбивалку.



ВНИМАНИЕ! Всегда отключайте устройство от электросети при обслуживании.



СБОРКА

Вставьте нижнюю часть трубки из нержавеющей стали вниз в отверстие электровыбивалки. Надавите на трубку до щелчка блокировки кнопки.

Подсоедините электрический шланг к отверстию в верхней части трубки.



РЕГУЛИРОВКА ВЫСОТЫ

Вы можете выбрать одно из 5 расстояний от пола до щетки.

Настройка 1 - ближайшее к полу

Настройка 5 - максимальное расстояние от пола

РАБОТА

- Подключите аппарат Ritello.
- Переведите выключатель питания Ritello в режим «Ковер».
- Чтобы разблокировать шейку электровыбивалки, нажмите левой ногой на педаль разблокировки. Затем потяните трубку назад.
- Нажмите на кнопку пуска на рукоятке шланга, чтобы активировать электровыбивалку. Нажмите переключатель, чтобы отключить питание.
- Медленно катайте электровыбивалку назад и вперед по ковру и наблюдайте, как грязь исчезает.
- Чтобы зафиксировать электровыбивалку в вертикальном положении, возьмитесь за трубку и толкайте ее вперед, пока трубка не будет зафиксирована в корпусе электровыбивалки.
- Чтобы отсоединить электровыбивалку от трубки, нажмите ногой на педаль отсоединения и потяните трубку вверх.





УБОРКА ЭЛЕКТРОВЫБИВАЛКОЙ ПЕРЕКЛЮЧАТЕЛЬ НА РУЧКЕ

Электрошланг оснащен переключателем на рукоятке-пистолете, что позволяет отключать и подключать электровывивалку.



ИСПОЛЬЗОВАНИЕ ЭЛЕКТРОВЫБИВАЛКИ

. Для достижения наилучших результатов медленно перемещайте электровывивалку вперед и назад по ковру. Бахрому ковра можно почистить щеткой, если аккуратно провести щеткой электровывивалки в правильном направлении (от ковра к полу).



ЧИСТКА КОВРОВ И ПАЛАСОВ

Используйте электровывивалку. Эта сверхмощная насадка удаляет глубоко укоренившуюся грязь с ковров и паласов. Ritello электровывивалка имеет пятипозиционную регулировку высоты, чтобы удовлетворить практически любые потребности в чистке ковров. От безворсовых (позиция 1) до длинноворсовых (позиция 5) Электровывивалка является дополнительным аксессуаром. Для получения дополнительной информации свяжитесь с вашим продавцом Ritello.

ЧИСТКА КРОВАТИ

Матрасы и подушки можно тщательно очистить с помощью системы очистки Ritello Cleaning System. С электровывивалкой Ritello волосы, омертвевшие клетки кожи, пылевые клещи, крошки и другие частицы могут быть полностью удалены.

Соблюдайте меры предосторожности, чтобы не повредить постельное белье.

ПРОБЛЕМА	ВОЗМОЖНАЯ ПРИЧИНА	ВОЗМОЖНОЕ РЕШЕНИЕ
Электродвигатель электровыбивалки не работает	Переключатель рукоятки не активирован Трубки не подключены Соединения трубок не защелкнуты Сработал автоматический сброс защиты двигателя	Убедитесь, что трубки правильно подключены Убедитесь, что трубки правильно прикреплены Выключите Ritello и оставьте на 30 секунд, затем снова включите Ritello
Электродвигатель электровыбивалки работает, но вал не вращается	Поврежден ремень	Обратитесь к вашему продавцу Ritello или в сервисный центр для замены ремня
Валик электровыбивалки заблокирован	Посторонний предмет заблокировал валик Подшипник изношен	Отключите питание; Удалите посторонний предмет; Убедитесь, что щетка вращается свободно Обратитесь к вашему продавцу Ritello или в сервисный центр для замены щеточного валика
Электровыбивалка плохо собирает грязь	Забитый воздухозаборник Заблокированы трубки или шланг Щетинки не соприкасаются с ковром	Отключите питание; очистите всю зону всасывания Отключите питание; очистите; повторно подключитесь к Ritello и убедитесь, что воздух свободно проходит через шланг Обязательно отрегулируйте положение электровыбивалки в соответствии с длиной ворса ковра

Для получения дополнительной информации об этих продуктах, пожалуйста, свяжитесь с официальным дистрибьютором Ritello.

АКВАДЖЕТ



Средство для чистки ковров AquaJet поможет удалить твердые пятна. Используйте раствор для чистки ковров Ritello с AquaJet для превосходных результатов очистки.

ЩЕТКА ДЛЯ МЫТЬЯ ОКОН И ПОЛА



Щетка для окон и пола (жесткая / мягкая щетка) является еще одним дополнительным аксессуаром, который можно подключить к AquaJet для мытья пола. Резиновая насадка служит для сбора воды, мягкая - для протирания.

МИНИ ЭЛЕКТРОВЫБИВАЛКА



Мини электровыбивалка - это легкая электрическая насадка, созданная специально для очистки небольших поверхностей, таких как обивка, лестницы и салон автомобиля.

PURELLO



Purello предлагает глоток свежего воздуха внутри вашего помещения. Добавьте несколько капель аромата Ritello в резервуар для воды Purello и ощутите запах цветущего сада прямо у вас дома.

ПИСТОЛЕТ И ПЕНА



Налейте воду в баллончик с распылителем, прикрепите его к шлангу, затем вставьте шланг в выпускной патрубок, включите Ritello. Подсоедините насадку пенообразователя к распылителю, затем залейте жидким шампунем Ritello (70% воды и 30% шампунь), чтобы образовалась сухая пена, затем очищайте обивку. Переместите шланг на впускной патрубок для сбора распыленного шампуня.

АКВАЩЕТКА



Чтобы вымыть обивку или лестницу с ковровым покрытием, прикрепите акващетку к трубке AquaJet, затем распылите шампунь и включите Ritello, чтобы удалить пятна.



ВАЖНАЯ ИНФОРМАЦИЯ!

- . Используйте оригинальные ароматы и только жидкие шампуни Ritello
- . Использование других растворов может вызвать химические реакции и повредить пластик колбы для воды на вашем аппарате Ritello.
- . Никогда не используйте Ritello без воды.

АППАРАТ СЕРТИФИЦИРОВАН ДЛЯ ВАШЕЙ ЗАЩИТЫ



ДЛЯ ТЕХНИЧЕСКОЙ ПОДДЕРЖКИ ИЛИ ОБСЛУЖИВАНИЯ,
ПОЖАЛУЙСТА, ОБРАТИТЕСЬ К ВАШЕМУ ПРОДАВЦУ RITELLO.

NAME
ADDRESS
CITY
COUNTRY
TELEPHONE
EMAIL
POSTAL CODE



a Librex[®]
product

ДЛЯ ПОЛУЧЕНИЯ БОЛЕЕ ПОЛНОЙ
ИНФОРМАЦИИ, ПОСЕТИТЕ НАШ САЙТ

info@librex.com
www.ritello.com